



Energinet Eltransmission A/S
Tonne Kjærsvvej 65
7000 Fredericia

Torvegade 74, 6700 Esbjerg
Postadresse Torvegade 74, 6700 Esbjerg

Att.: Tobias Mosgaard Sømod
(tsd@energinet.dk)

Dato 8. juni 2021
Sagsbehandler Tomas Jensen
Telefon direkte 76 16 15 29
Sagsid 20/20048

Godkendelse efter vandløbsloven til krydsning af 11 vandløb i Esbjerg Kommune, samt etablering af midlertidige broer

I henvendelse modtaget fra Energinet den 15. april 2021 ansøges om tilladelse til krydsning af vandløbene vist på Figur 1 og i Tabel 1 med elkabler ejet af Energinet. Krydsningerne etableres som en del af kabellægningen af en eksisterende 150 kV luftledning.

Afgørelse

Krydsningen godkendes hermed i henhold til vandløbslovens¹ § 47, jævnfør § 9 og §17 i bekendtgørelse om vandløbsregulering og – restaurering m.v.², på følgende vilkår:

1. at krydsningerne placeres i henhold til fremsendte tegninger,
2. at krydsningernes overkant placeres mindst 1 meter under den regulativmæssige bund, eller en meter under den faktiske bund, hvis den faktiske bund er lavere end den regulativmæssige,
3. at krydsningernes overkant, i en afstand af 5 m på hver side af vandløbene, ligger i samme dybde som under vandløbene,
4. at vandløbene ikke tilføres sand m.v. under etableringsarbejdet og at rørlagte vandløbs rør og samlinger ikke beskadiges,
5. at krydsningerne etableres ved styret underboring eller lignende kontrollabel metode, medmindre andet fremgår af tabel 1,
6. at der ikke anbringes pæle, faskiner eller lignende i vandløbet,
7. at midlertidige broer (som Esbjerg Kommune har vurderet ikke kræver dispensation fra naturbeskyttelsesloven) anlægges og anvendes som beskrevet i ansøgningsmaterialet³,

¹ Lovbekendtgørelse nr. 1217 af 25. november 2019

² Bekendtgørelse nr. 834 af 27. juni 2016

³ "Materiel der skal krydse vandløb i arbejdsbæltet føres over arbejdsbæltet ved etablering af midlertidige simple brokonstruktioner, baseret på tømmer eller udlagte stålprofiler. Der udlægges 4 jernbjælker fra overkant til overkant af åbrink. Disse bjælker bliver liggende i op til 6 uger. Når broen skal benyttes, lægges der køreplader på bjælkerne. Kørepladerne ligger ca. 1-2 uger ad gangen og fjernes i mellemliggende periode. Broen vil blive etableret 2-3 gange under anlægsarbejdet."

8. at krydsningerne afmærkes tydeligt ved anbringelse af skilte eller lignende på begge sider af vandløbet, og at disse vedligeholdes,
9. at de nødvendige aftaler med lodsejere er i orden,
10. at der gives besked om arbejdets påbegyndelse senest 2 dage før til vandløbsmyndigheden, Esbjerg Kommune.



Figur 1. Vandløb der krydses med kabel.

Tabel 1 Liste over vandløb der krydses med kabel. Alle koter er angivet i meter DVR90. *jf. vilkår 2 er krydsningens minimumskote sat 1 meter under regulativmæssig bund, medmindre den faktiske bund er lavere end den regulativmæssige. I det tilfælde er minimumskoten sat til 1 meter under den faktiske bund. Krydsningsmetoden er enten styret underboring eller gennemgravning.

Nr.	vandløbsnavn	station	Krydsningsmetode	Regulativ bundkote (meter)	Krydsnings min. kote (meter)*	Kort-bilag
1	Privat vandløb	Ustationeret	Styret underboring	-	1,0 m under eksisterende bund	1
2	Haulund Bæk	5800	Styret underboring	8,75 m	7,75 m	2
3	Privat vandløb	Ustationeret	Valgfrit	-	1,0 m under eksisterende bund	3
4	Nordre Bæk (rørlagt vandløb)	730	Valgfrit	13,89 m	12,89 m	4
5	Skovfenne Bæk (rørlagt vandløb)	2235	Valgfrit	12,83 m	11,83 m	4
6	Roager Vesterbæk	4100	Styret underboring	12,09 m	11,09 m	5
7	Fladagergrøft	330	Styret underboring	10,03 m	9,03 m	6
8	Nørskovgrøft	1543	Styret underboring	8,71 m	7,71 m	7
9	Privat vandløb	Ustationeret	Valgfrit	-	1,0 m under eksisterende bund	7
10	Privat vandløb	Ustationeret	Valgfrit	-	1,0 m under eksisterende bund	8
11	Rejsby Å	107	Styret underboring	5,57 m	4,57 m	9

Ansøger er ansvarlig for, at de stillede vilkår overholdes.

Vandløbsmyndigheden fører tilsyn med arbejdets udførelse, såfremt det skønnes nødvendigt.

Afgørelsens gyldighed

Ved ovenstående gives der alene tilladelse til krydsning af vandløbene med det nævnte anlæg. Formålet er at sikre, bl.a. gennem de stillede vilkår, at der tages behørigt hensyn til både de afvandingsmæssige og miljømæssige interesser, der knytter sig til vandløbet.

I henhold til loven er vandløbsmyndigheden i øvrigt forpligtiget til at registrere ejerforhold, art og anlæggets placering ved vandløbene. Ejeren skal derfor oplyse, hvis anlægget fjernes eller, hvis ejerskabet overgår til andre.

Krydsning nr. 11, Rejsby Å, ligger på en grænsevandløbsstrækning mellem kommunerne Tønder og Esbjerg. Tønder Kommune har også godkendt krydsningen, og modtager kopi af denne afgørelse.

Tilladelsen bortfalder, såfremt den ikke udnyttes senest 1 år fra i dag.

Andre forhold

Ansøger er selv ansvarlig for at kontrollere Ledningsregistret for eksisterende rør, ledninger, kabler etc. på lokaliteterne, samt at respektere disse.

Ligeledes er ansøger pligtig til selv at kontrollere, om der ved krydsningsstederne er arealer, der er registreret som beskyttet natur i henhold til naturbeskyttelseslovens § 3. I sådanne områder må der ikke foretages indgreb uden forudgående dispensation.

Hvis der i forbindelse med krydsningerne er behov for midlertidig grundvandssænkning med udpumpning af grundvand i vandløbet, skal særskilt ansøgning herom fremsendes til kommunen. En eventuel ansøgning skal indeholde oplysninger om grundvandssænkningens størrelse, varighed samt udpumpningsvandets indhold af jern og suspenderet stof samt måling af pH.

Endelig bemærkes det, at vandløbsmyndigheden ikke påtager sig forpligtigelser eller ansvar af nogen art for anlæggets placering og forankring, eller eventuelle blotlægninger som følge af naturlig erosion i vandløbenes bund og sider. Ejeren kan pålægges for egen regning at omlægge anlægget, såfremt vandløbenes naturlige dynamik indebærer betydelig forlægning af vandløbslejet. Der kan ikke forventes meddelt tilladelse til fiksering af vandløbslejet af hensyn til anlægget. Såfremt et regulerings- eller restaureringsprojekt for et vandløb nødvendiggør omlægning af anlægget, vil udgifterne hertil dog normalt skulle afholdes som en del af et sådant projekt.

Klagevejledning

Denne afgørelse kan jf. vandløbslovens kapitel 16 påklages til Miljø- og Fødevarerklagenævnet. Se klagevejledning i Bilag 1.

Henvendelse vedrørende denne afgørelse rettes til Tomas Jensen på tlf. nr. 7616 1529 og e-mail tojen@esbjerg.dk.

Med venlig hilsen

Tomas Jensen
Biolog

Kopi af denne afgørelse er sendt til:

- Lodsejere på krydsningslokaliteterne 1-11
- Tønder Kommune

Vedhæftet denne afgørelse:

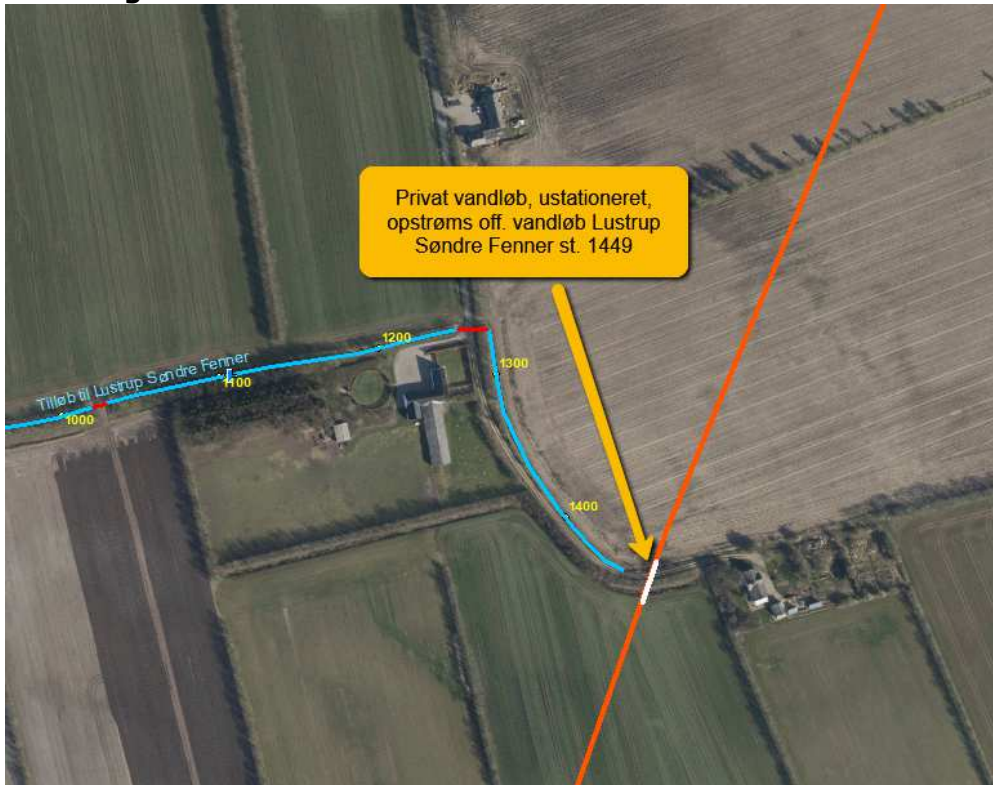
- Kortbilagene 1-9 jf. Tabel 1
- Bilag 1 Klagevejledning

Når du henvender dig til os udleverer du nogle personoplysninger. Personoplysningerne bruger vi, når vi behandler og besvarer din henvendelse, og de kan blive gemt til brug for vores videre sagsbehandling.

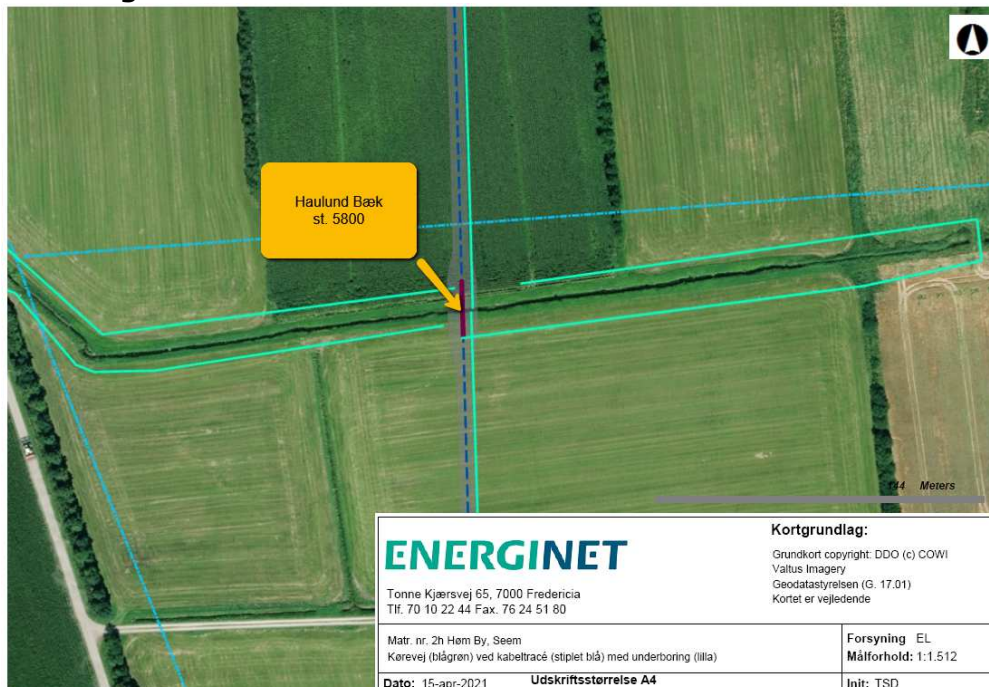
Vi har ansvar for, at dine oplysninger behandles og opbevares forsvarligt indenfor rammerne af EU's databeskyttelsesforordning.

[Læs mere om vores behandling af dine persondata på www.esbjerg.dk](http://www.esbjerg.dk)

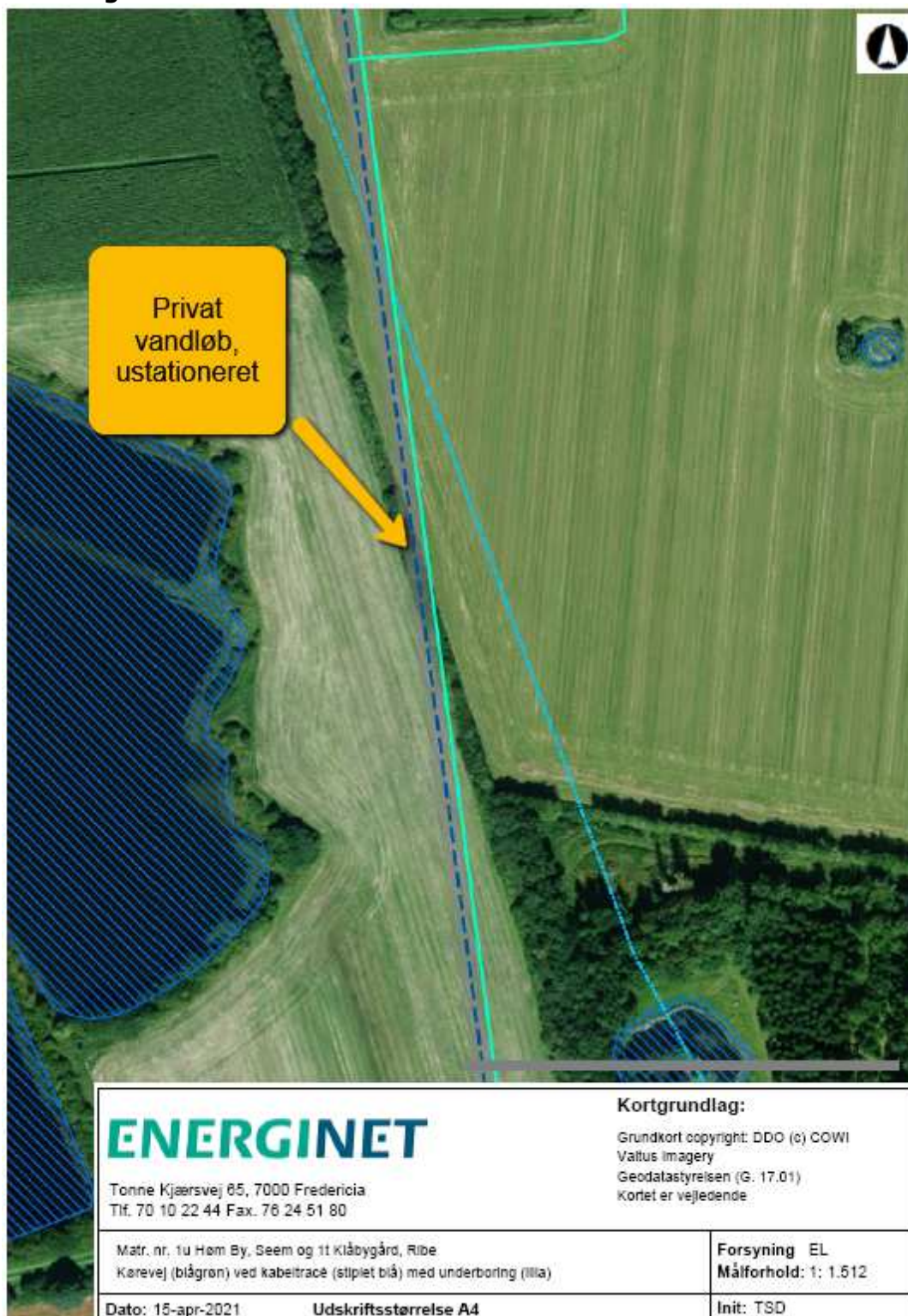
Kortbilag 1:



Kortbilag 2:



Kortbilag 3:



Kortbilag 4:



Kortbilag 5:



ENERGINET

Tonne Kjærsvej 65, 7000 Fredericia
 Tlf. 70 10 22 44 Fax. 76 24 51 80

Kortgrundlag:

Grundkort copyright: DDO (c) COWI
 Valtus Imagery
 Geodatastyrelsen (G. 17.01)
 Kortet er vejledende

Matr. nr. 3b Roager Ejertav, Roager
 Kørevej (blågrøn) ved kabeltracé (stiplet blå) med underboring (lilla)

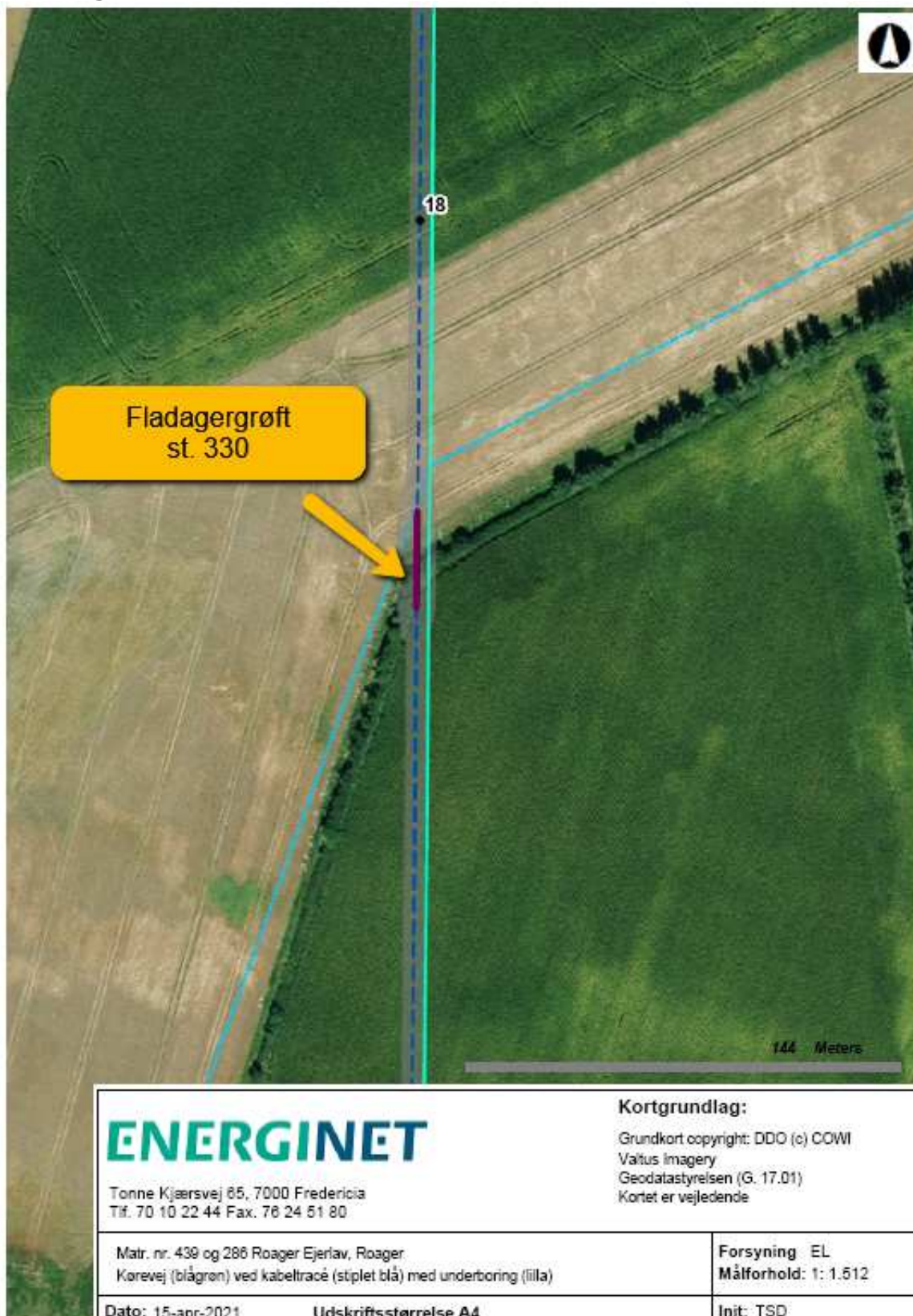
Forsyning EL
 Målforshold: 1: 1.512

Dato: 15-apr-2021

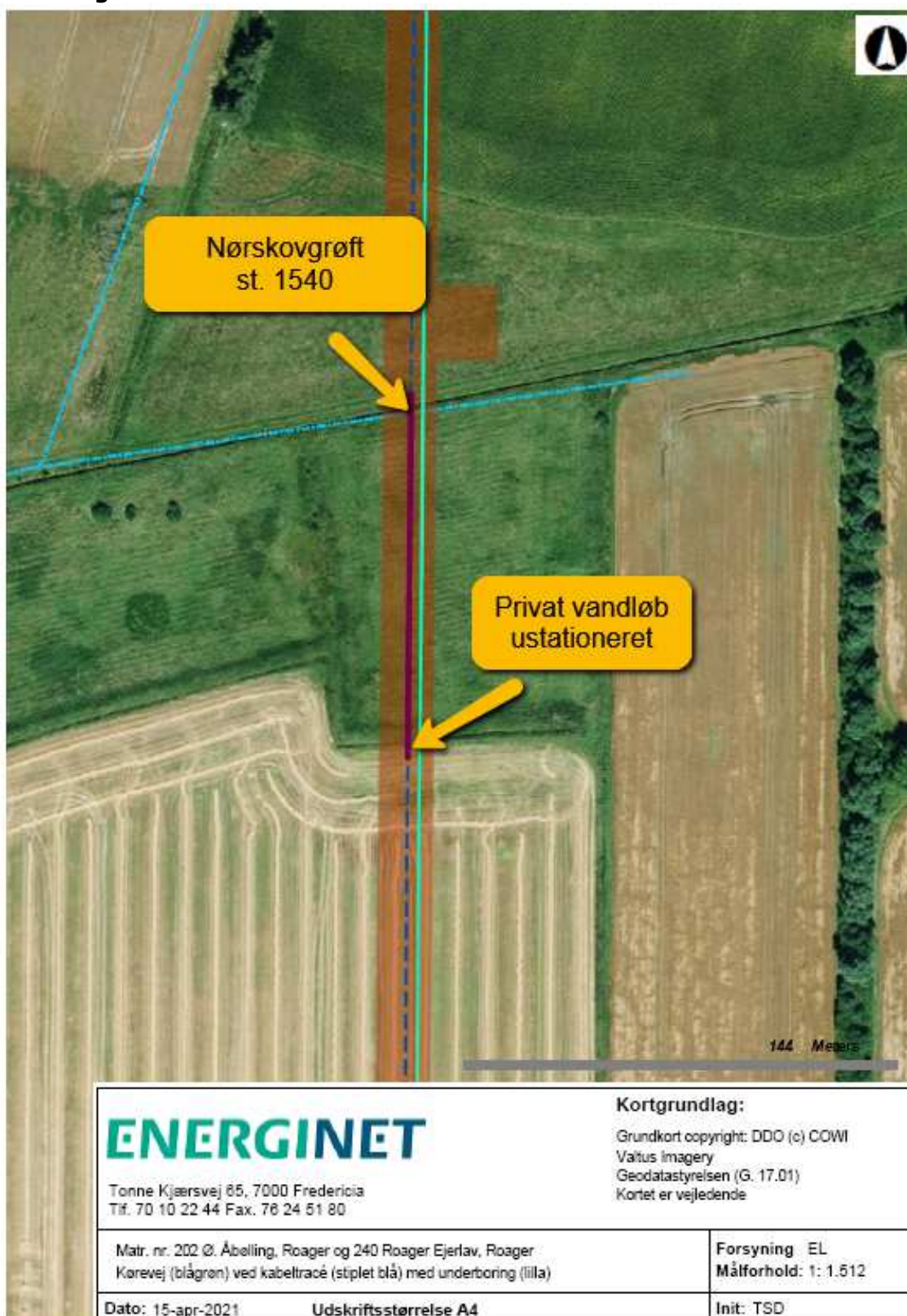
Udskriftsstørrelse A4

Init: TSD

Kortbilag 6:



Kortbilag 7:



Kortbilag 8:



ENERGINET

Tonne Kjærsvej 65, 7000 Fredericia
 Tlf. 70 10 22 44 Fax. 76 24 51 80

Kortgrundlag:

Grundkort copyright: DDO (c) COWI
 Valtus Imagery
 Geodatastyrelsen (G. 17.01)
 Kortet er vejledende

Matr. nr. 87 Ø. Åbølling, Roager
 Kørevej (blågrøn) ved kabeltracé (stiplet blå) med underboring (lilla)

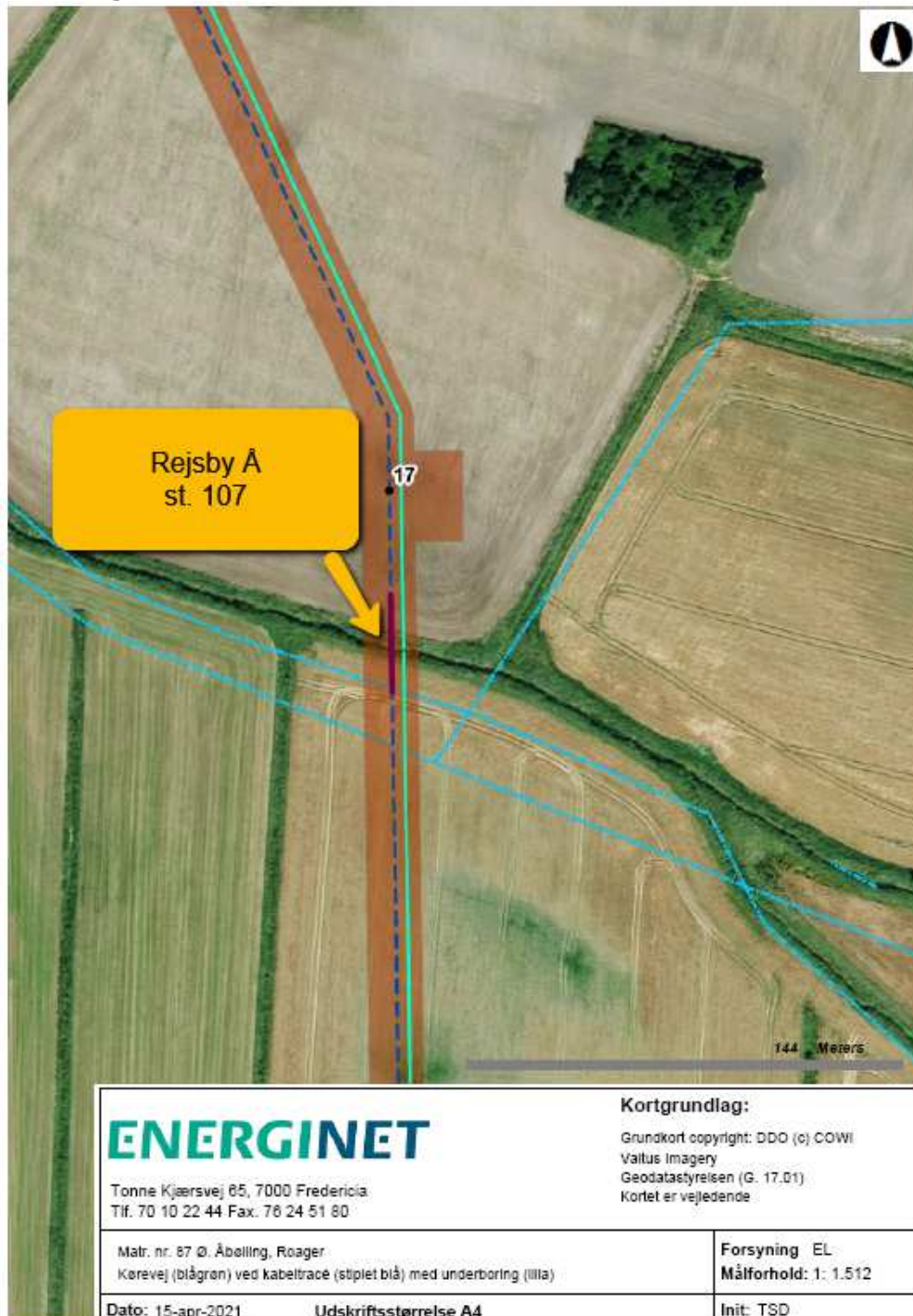
Forsyning EL
Målforhold: 1: 1.512

Dato: 15-apr-2021

Udskriftsstørrelse A4

Init: TSD

Kortbilag 9:



Bilag 1 – Klagevejledning

Klagevejledning

Denne afgørelse kan jf. vandløbslovens kapitel 16 påklages til Miljø- og Fødevareklagenævnet af:

- den, afgørelsen er rettet til,
- enhver, der må antages at have en individuel, væsentlig interesse i sagens udfald,
- en berørt nationalparkfond oprettet efter lov om nationalparker

Hvis du ønsker at klage over denne afgørelse skal klagen indgives senest den 6. juli 2021.

Du klager via klageportalen, som du finder på www.naevneneshus.dk under "Start din klage". Du logger på klageportalen med Nem-ID. En klage er indgivet, når den er tilgængelig for Esbjerg Kommune via klageportalen. Når du klager, skal du betale et gebyr på 900 kr. for privatpersoner og 1.800 kr. for virksomheder, organisationer og offentlige myndigheder.

Miljø- og Fødevareklagenævnet kan kontaktes på mfkn@naevneneshus.dk, og du kan få hjælp til klageportalen på klageportalen@naevneneshus.dk.

I klageportalen sendes din klage automatisk først til Natur & Vandmiljø, Esbjerg Kommune. Hvis Natur & Vandmiljø, Esbjerg Kommune fastholder afgørelsen, sendes klagen videre til behandling i nævnet via klageportalen. Du får besked om videresendelsen.

Miljø- og Fødevareklagenævnet afviser din klage, hvis du sender den uden om klageportalen, medmindre du er blevet fritaget for brug af klageportalen. Hvis du ønsker at blive fritaget for at bruge klageportalen, skal du sende en begrundet anmodning til Miljø- og Fødevareklagenævnet. Nævnet afgør herefter, om du kan fritages for at bruge klageportalen. Betingelser for fritagelse findes på www.naevneneshus.dk. Du skal samtidigt sende en mail til miljo@esbjergkommune.dk eller et brev til Esbjerg Kommune, Natur & Vandmiljø, Torvegade 74, 6700 Esbjerg. På denne måde ved kommunen, at en klage er på vej.

Gebyret tilbagebetales, hvis:

- klagesagen fører til, at den påklagede afgørelse ændres eller ophæves,
- klageren får helt eller delvis medhold i klagen,
- klagen afvises som følge af overskredet klagefrist, manglende klageberettigelse eller fordi klagen ikke er omfattet af Miljø- og Fødevareklagenævnets kompetence.

Det bemærkes, at hvis den eneste ændring af den påklagede afgørelse er forlængelse af frist for efterkommelse af afgørelse som følge af den tid, der er medgået til at behandle sagen i klagenævnet, tilbagebetales gebyret dog ikke.